
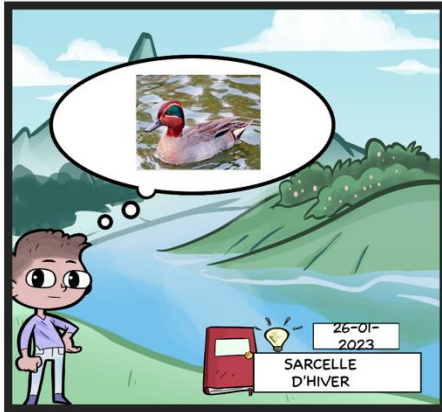


## Ressource pédagogique

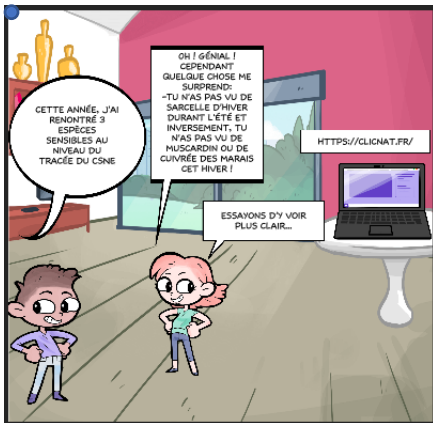
Conçue dans le cadre de la convention région académique-société du Canal Seine Nord Europe

La répartition des espèces présentes sur le tracé du CSNE l'Hiver		
Cycle ou niveau visé Cycle 3	Discipline SVT	
<p><b>L'ÉLÈVE APPREND À :</b></p> <ul style="list-style-type: none"> <li>- <b>Notion(s) du ou des programmes scolaires</b> Ecosystèmes : structure, fonctionnement et dynamique <ul style="list-style-type: none"> <li>• Suivre les changements de peuplement au cours des saisons pour un même écosystème et les relier aux changements des paramètres physiques et biologiques (température, ensoleillement, précipitations, présence de nourriture, etc.).</li> </ul> </li> <li>- <b>Compétences disciplinaires :</b> <ul style="list-style-type: none"> <li>- Rechercher les informations utiles dans ses connaissances et/ou dans des documents) pour répondre à un problème</li> <li>- Mettre en lien des informations</li> <li>- Communiquer dans un langage scientifiquement adapté à l'écrit</li> <li>- Communiquer à l'oral</li> </ul> </li> <li>- <b>Compétences transversales :</b> <ul style="list-style-type: none"> <li>- S'ouvrir à la complexité des thématiques de développement durable.</li> <li>- S'approprier des données de nature variée (mesures, images satellitaires, cartes de projections, données statistiques etc...) représentées sous des formes variées (schémas, graphiques, tableaux etc...)</li> </ul> </li> </ul>		
<ul style="list-style-type: none"> <li>• <b>PRÉREQUIS :</b> Connaissances et compétences attendues en fin de cours moyen : <ul style="list-style-type: none"> <li>• Comparer, à partir d'observations ou d'expériences, la répartition des êtres vivants dans des milieux proches pour relier les facteurs abiotiques (physico-chimiques) et étudier cette répartition (la température, l'ensoleillement ou l'humidité, etc.).</li> </ul> </li> </ul>		
<p><b>PROPOSITION D'ACTIVITÉ</b></p> <ul style="list-style-type: none"> <li>• Objectif du scénario pédagogique : développer les compétences d'oralité en continue puis d'oralité en interaction lors d'un débat.</li> <li>• Organisation possible : Les élèves travaillent en groupes sur une espèce choisie. Chaque groupe présente à l'oral la manière dont l'espèce choisie passe l'hiver. L'activité s'ouvre sur un débat concernant les différentes actions de compensation à mettre en place pour préserver les milieux de vie de ces différentes espèces.</li> <li>• Ressources disponibles pour les élèves : en annexe</li> </ul>		
<p><b>PROLONGEMENTS POSSIBLES :</b> Activité en mathématiques sur la migration des oiseaux</p>		
<p><b>PARCOURS INVESTI :</b> Parcours citoyen</p>		

TITRE : Les espèces du CSNE au cours des saisons



Créé avec l'application **BDNF** développée par la BNF



**Consigne :**  
 A partir des différents documents, pouvez-vous confirmer que Les espèces rencontrées sont bien présentes sur le tracé du CSNE. Si tel est le cas, comment expliquer que ces différentes espèces ne soient pas visibles toute l'année ? Que deviennent-elles l'hiver ?  
 Vous répondez à l'aide d'un texte explicatif.

**Document 1 :** Le tracé du Canal Seine Nord Europe.

- Marqueur Péronne ●
- Marqueur Noyon ●

**Document 2 :** Cycle de vie du cuivré des marais

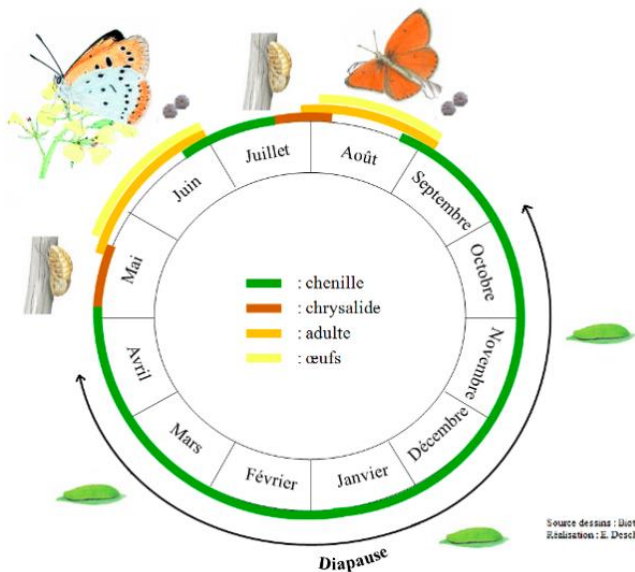
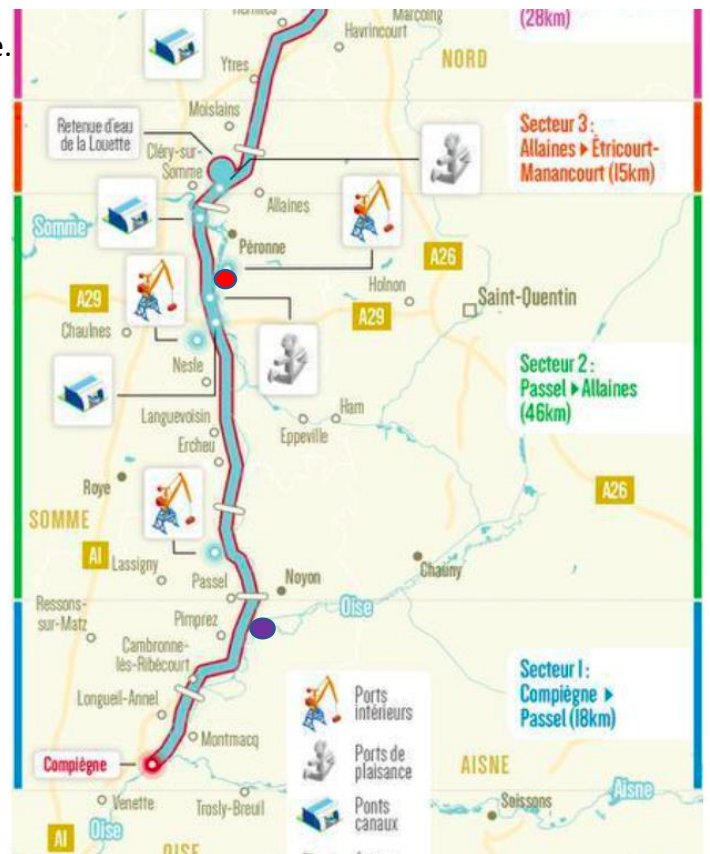
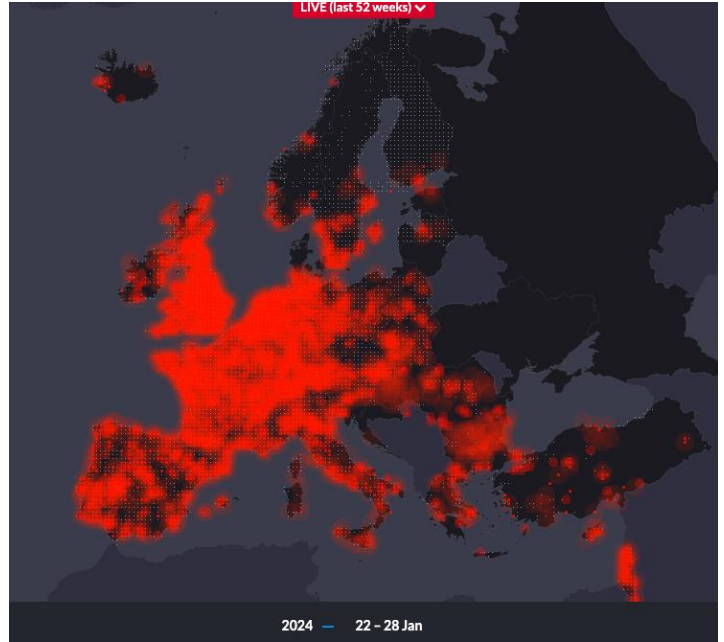
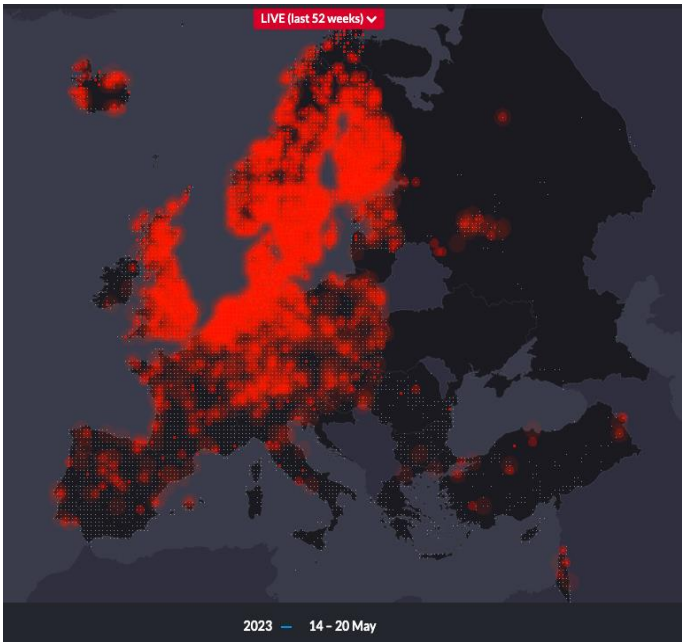


Figure 14 : Cycle biologique annuel de *Lycaena dispar*.

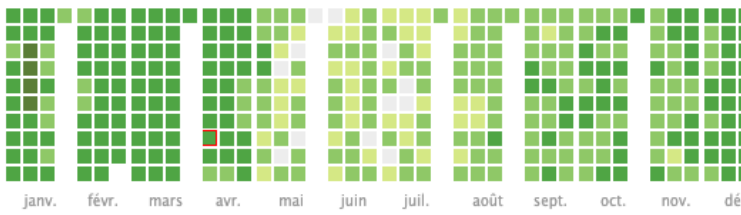




**Document 3 :** Répartition d'*anas crecca* en Europe au cours du temps : <https://eurobirdportal.org/ebp/en/#home/ANACRE/r52weeks>

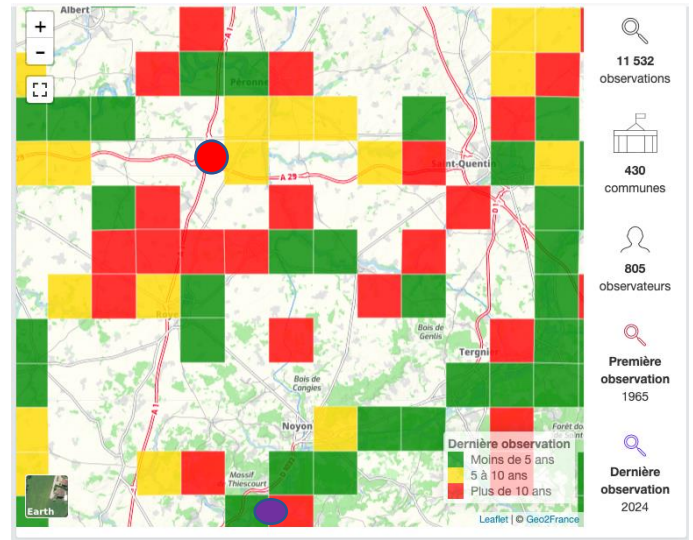
**Document 4 :**  
CLICNAT – Picardie nature- <https://clicnat.fr/>  
Observations sarcelle d'hiver (*anas crecca*).

### Signalements

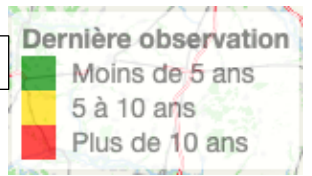


**Légende Clicnat :** plus la couleur est foncée et plus le nombre d'observations est important

La Picardie fait partie des territoires de nidification principaux de ce petit canard en France. Cependant, les effectifs des oiseaux nicheurs (environ 25) sont bien inférieurs à ceux des individus hivernants (en moyenne 1140). Ces effectifs observés en hiver sont dus à l'arrivée d'individus ayant niché dans d'autres pays européens.



**Légende Clicnat :**



## Document 5 :

CLICNAT – Picardie nature- <https://clicnat.fr/> MUSCARDIN

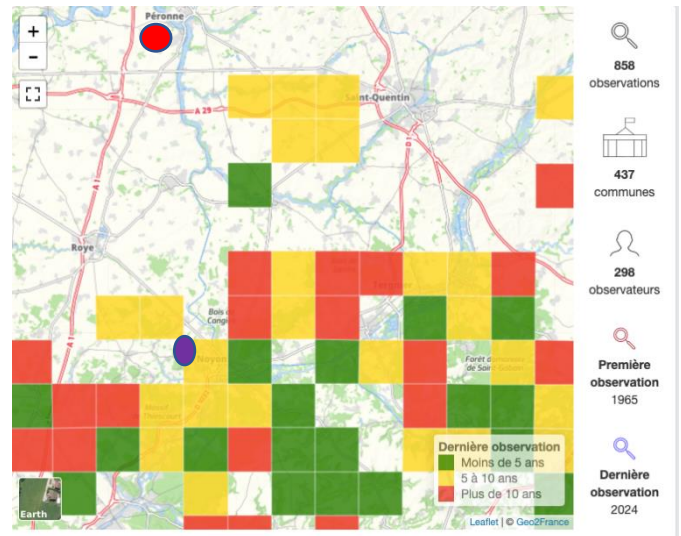
### Informations sur l'espèce

Etat des connaissances **Habitats** Phénologie Etat des populations

Identification Synonymes

L'espèce est assez commune en Picardie mais elle évite le plateau picard ainsi que les zones de grandes cultures. Les données de présence de l'espèce sont principalement liées à la découverte de nids ou de noisettes rongées caractéristiques. Le Muscardin est aussi parfois détecté via des observations

Il est en préoccupation mineure (LC) en France et quasiment menacé (NT) en Picardie. Le Muscardin est surtout menacé par la dégradation de son habitat liée à l'évolution des pratiques agricoles et sylvicoles: uniformisation des boisements, arrachage ou taille sévère des haies, déboisement des talus... La disparition des linéaires boisés (haies,...) entraînant des ruptures de continuités écologiques menace également le Muscardin par la fragmentation de son habitat. La principale mesure de conservation à préconiser est la conservation et la replantation d'un réseau de grosses haies composées d'essences locales.



## Document 6 :

CLICNAT – Picardie nature- <https://clicnat.fr/> CUIVRE DES MARAIS

### Informations sur l'espèce

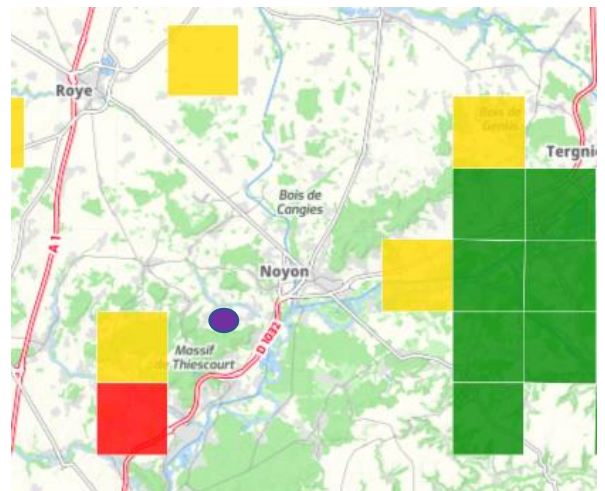
Etat des connaissances **Habitats** Phénologie Etat des populations

Identification Synonymes

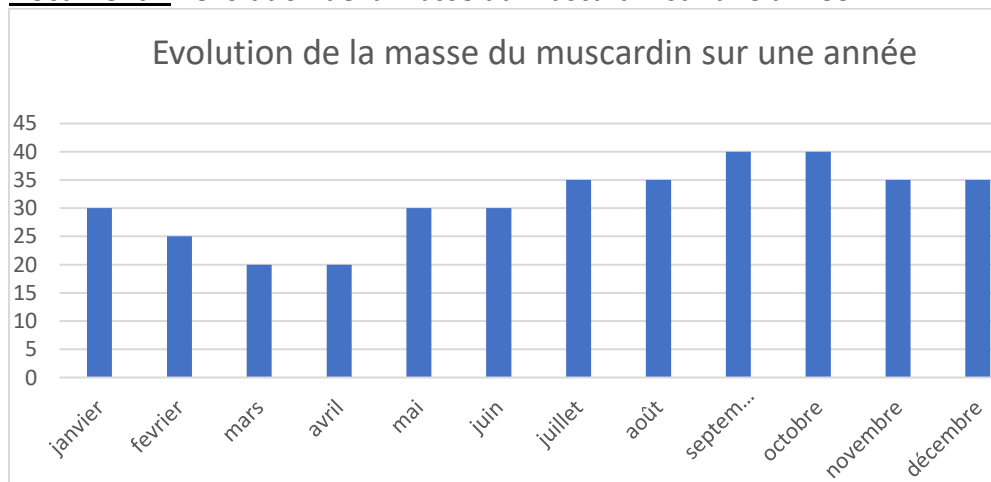
Le Cuivré des marais est classé "**quasi menacé**" NT (near threatened) sur la liste rouge des papillons de jour de Picardie. C'est une espèce protégée au niveau national et européen (**Toute manipulation nécessite une autorisation**).

La forte régression de ce papillon est due à des causes multiples :

- assèchement des zones humides,
- mise en cultures des prairies,
- destruction de l'oselle (nourriture quasi-exclusive de la chenille)
- fauchage en période de floraison,
- urbanisation..



## Document 7 : évolution de la masse du muscardin sur une année.



Le Muscardin présente la particularité d'hiberner environ 6 mois de l'année. (...) Après avoir constitué d'importantes réserves de graisse, il rejoint son nid construit au niveau du sol dans lequel il loge en boule, recroquevillé avec la queue sur la tête, en compagnie d'une dizaine de congénères. Durant cette étape de son cycle de vie, il va économiser de l'énergie en respirant très peu et en ne compensant pratiquement pas les variations de température.